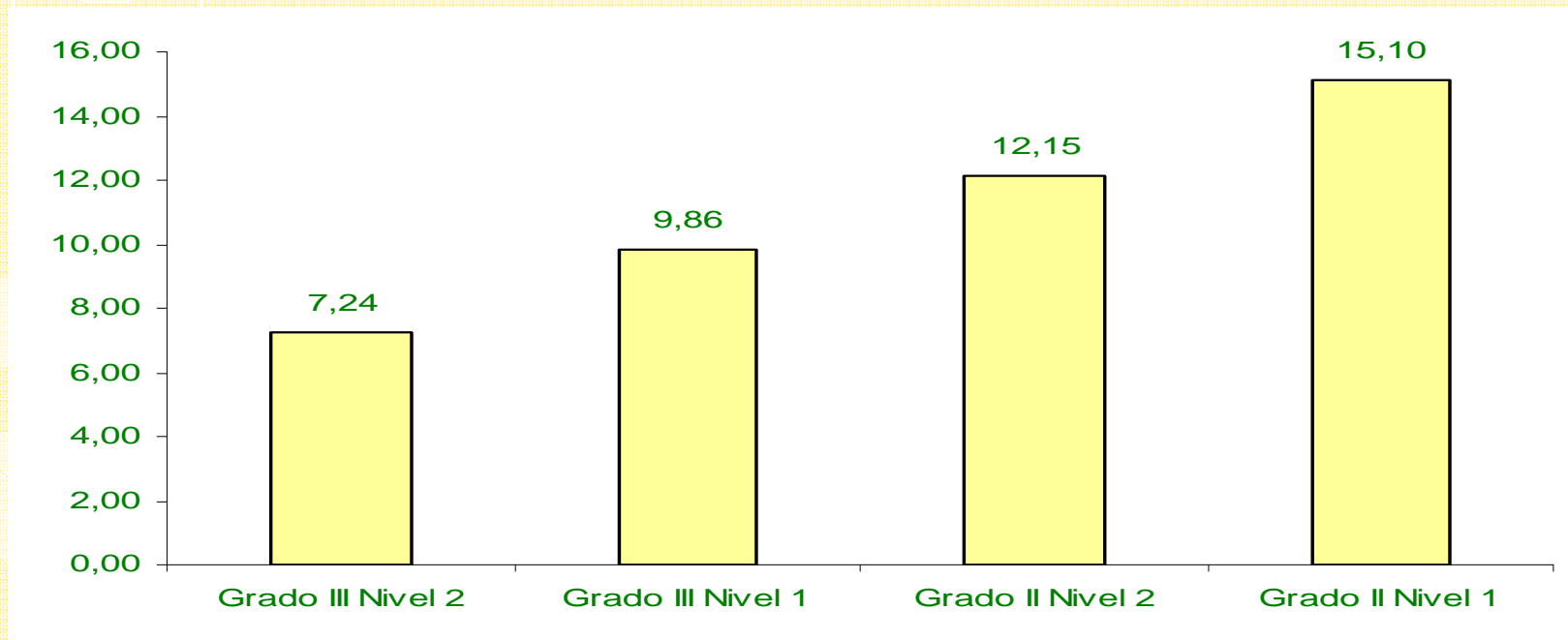




TELEASISTENCIA

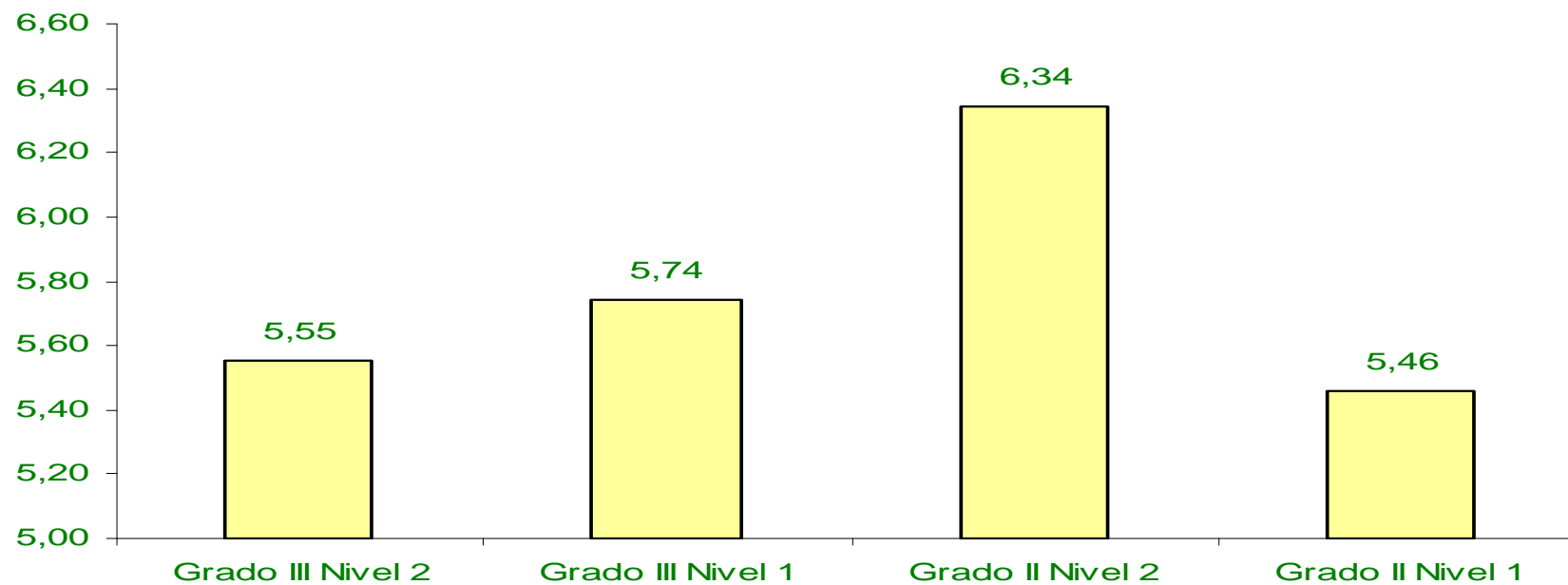


- **Al igual que ocurre con los servicios de ayuda a domicilio, este servicio aumenta conforme disminuye el grado y nivel de dependencia.**
- **Dada la naturaleza de este servicio, la mayor parte de los servicios de teleasistencia son complementarios de los servicios de ayuda a domicilio.**



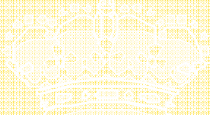


CENTRO DE DÍA/NOCHE

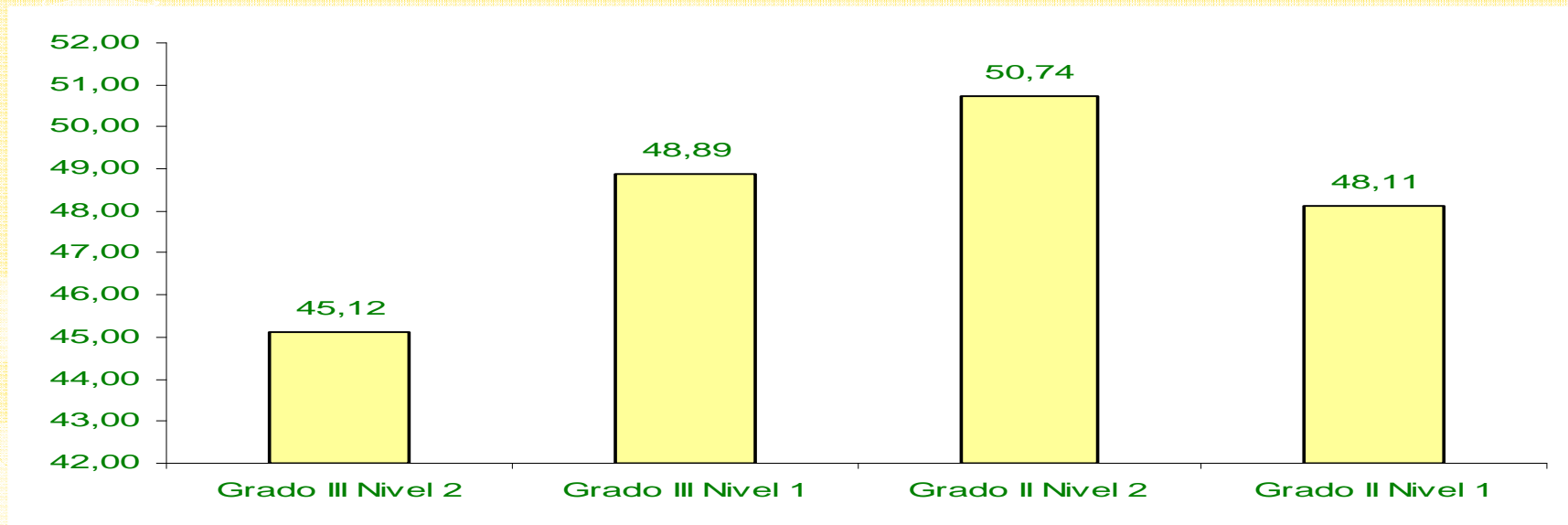


- ***Este servicio no presenta importantes diferencias entre los diferentes grados y niveles.***



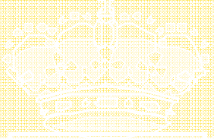


CUIDADOS ENTORNO FAMILIAR

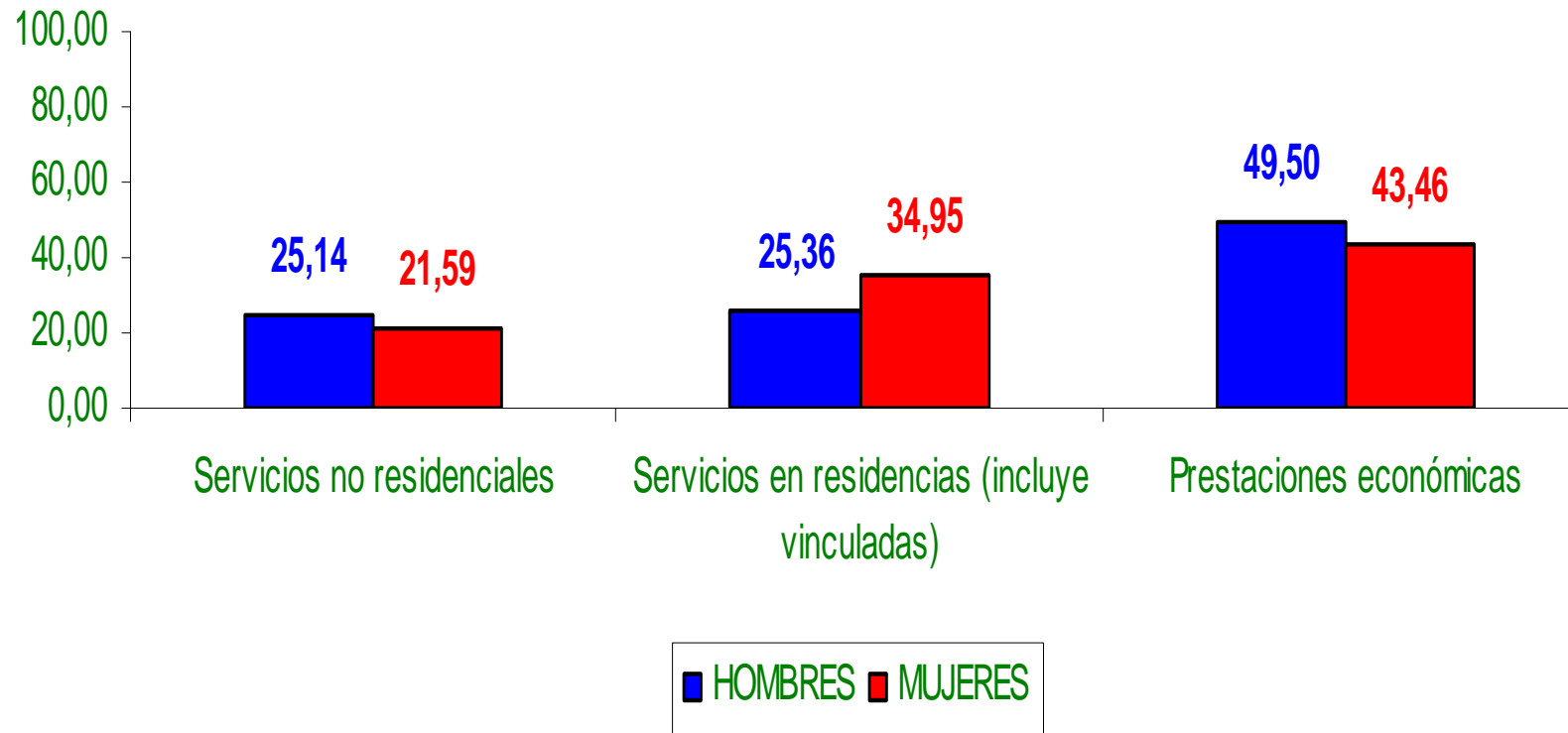


- Aunque es la prestación más frecuente en el sistema, hay diferencias en función de los grados y niveles reconocidos, siendo el que presenta una menor frecuencia el grado III nivel 2 .
- Hay circunstancias específicas de España que explican en parte la alta incidencia de esta prestación: tradición de cuidados, importante porcentaje de personas residentes en el mundo rural, propiedad de la vivienda habitual, convivencia en el entorno familiar....





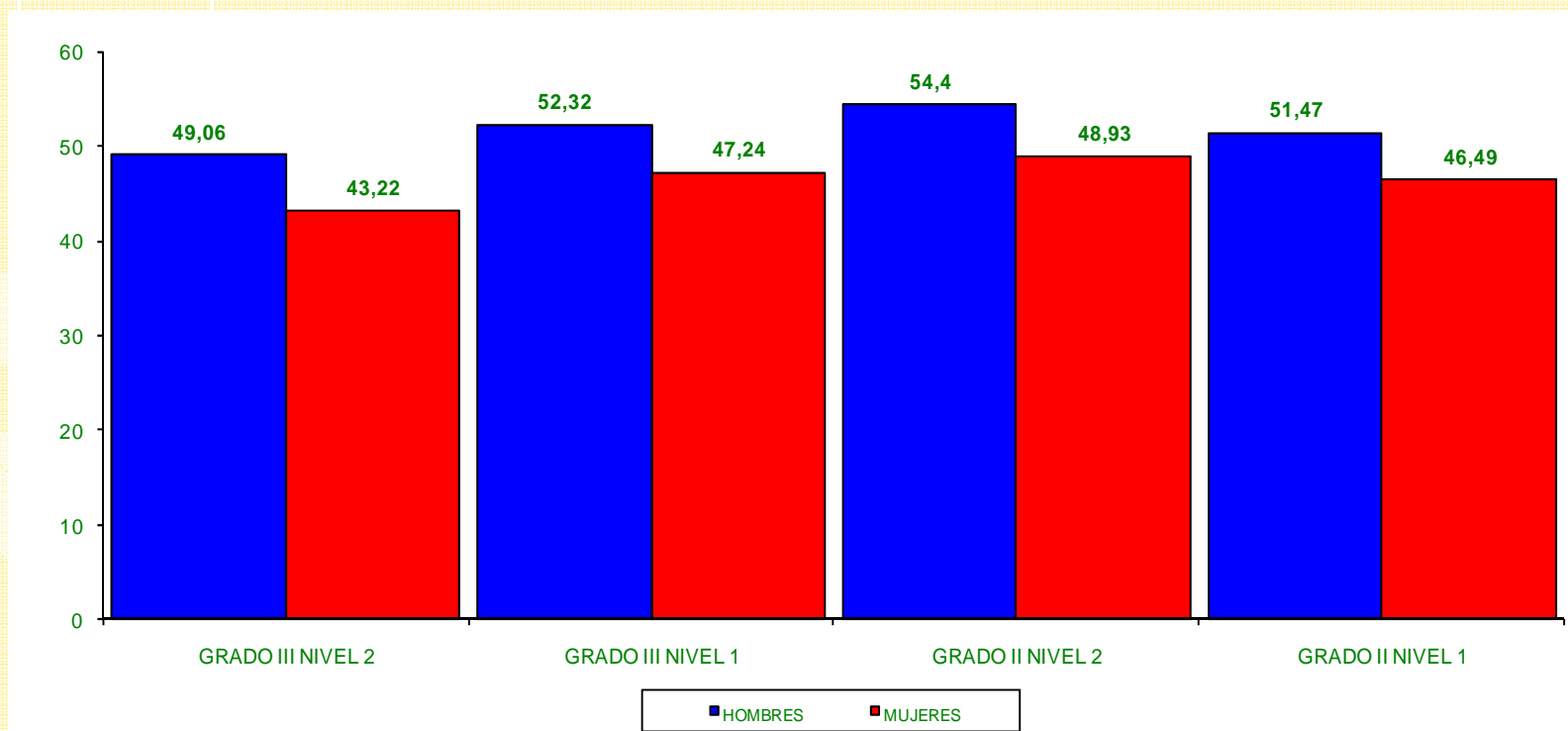
TOTAL PRESTACIONES



- Las prestaciones reconocidas tienen cierta relación con el sexo de la persona beneficiaria.
- Los hombres permanecen en mayor medida en sus domicilios que las mujeres.



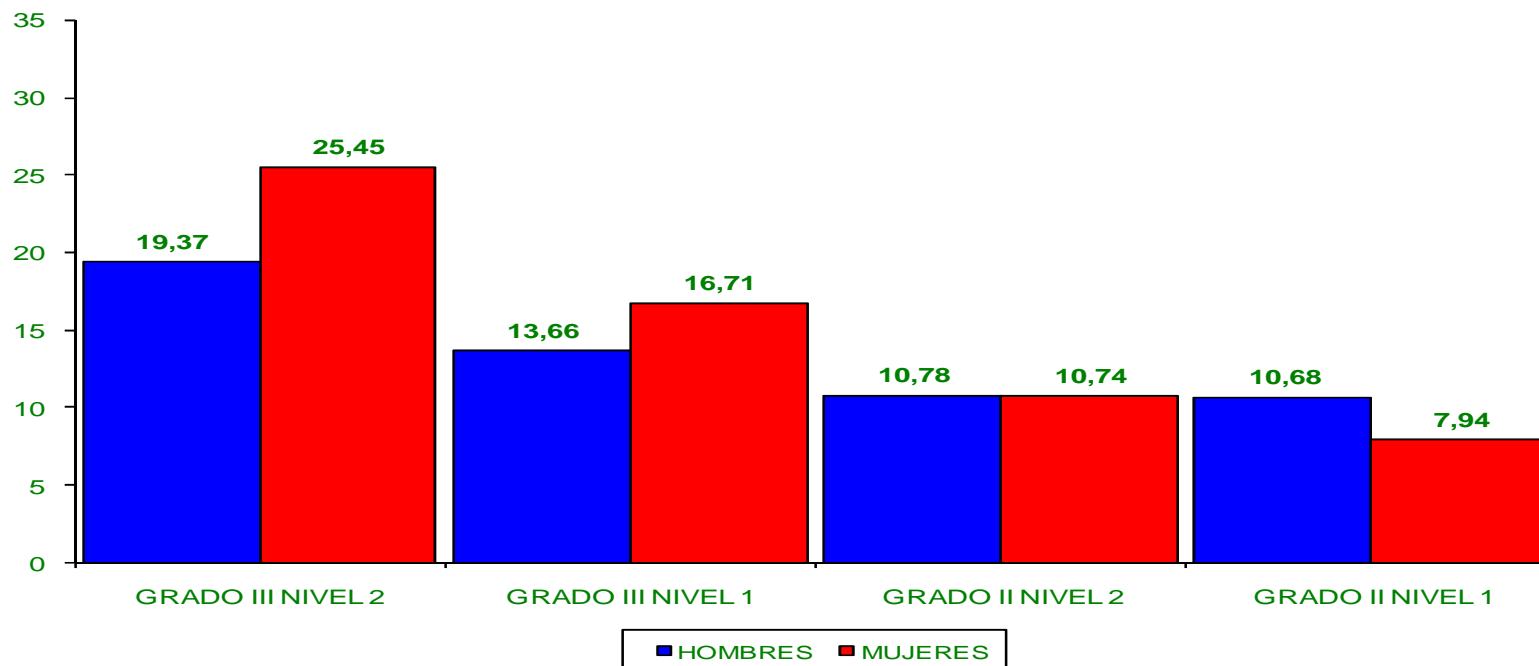
CUIDADOS ENTORNO FAMILIAR



- En todos los grados y niveles el porcentaje de personas con prestación de cuidados en el entorno familiar es mayor entre los hombres.
- Se mantiene una pequeña diferencia en la que entendemos influye la tradición de cuidado, siendo las mujeres fundamentalmente las cuidadoras.

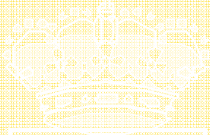


SERVICIOS DE ATENCIÓN RESIDENCIAL

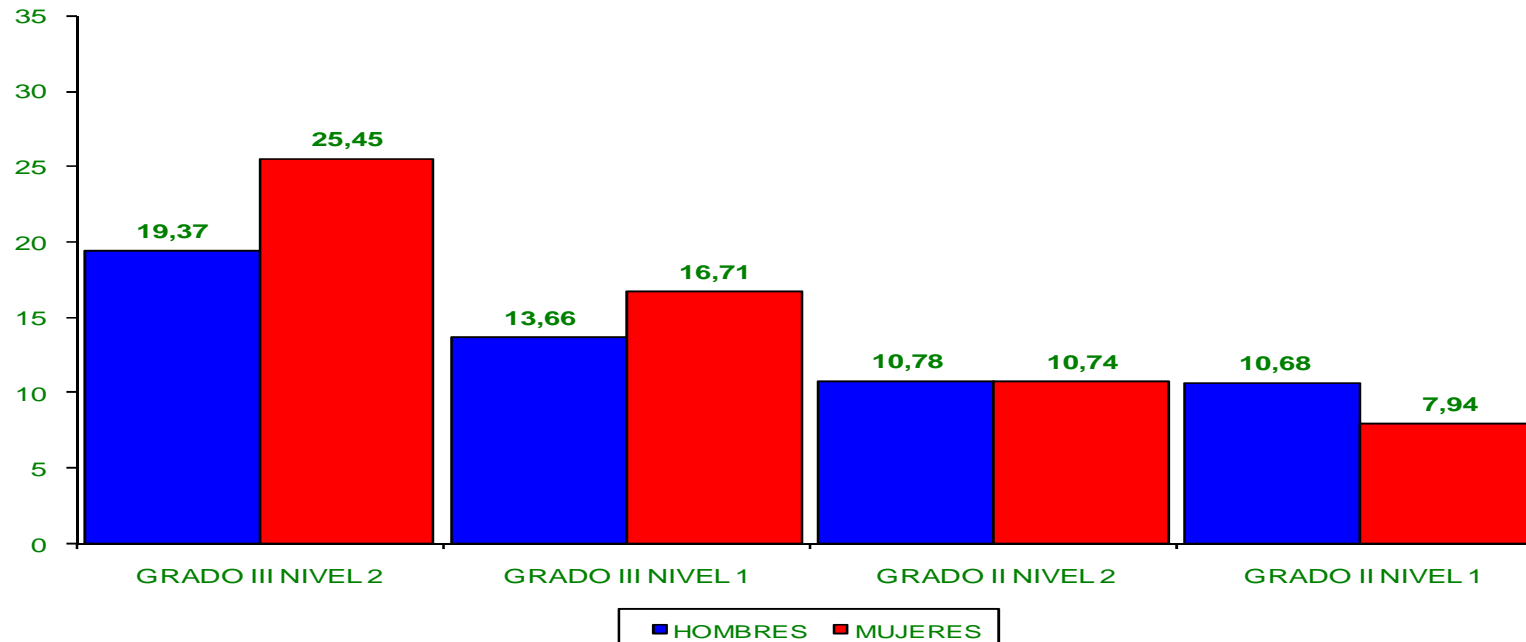


- En el grado III el porcentaje de personas usuarias de servicios de atención residencial es mayor en las mujeres.
- Se debe entre otras causas a la soledad de las mujeres originada en una mayor longevidad y a la tradicional asignación de roles en los cuidados.



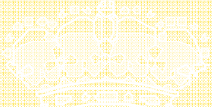


PRESTACIÓN ECONÓMICA VINCULADA A UN SERVICIO

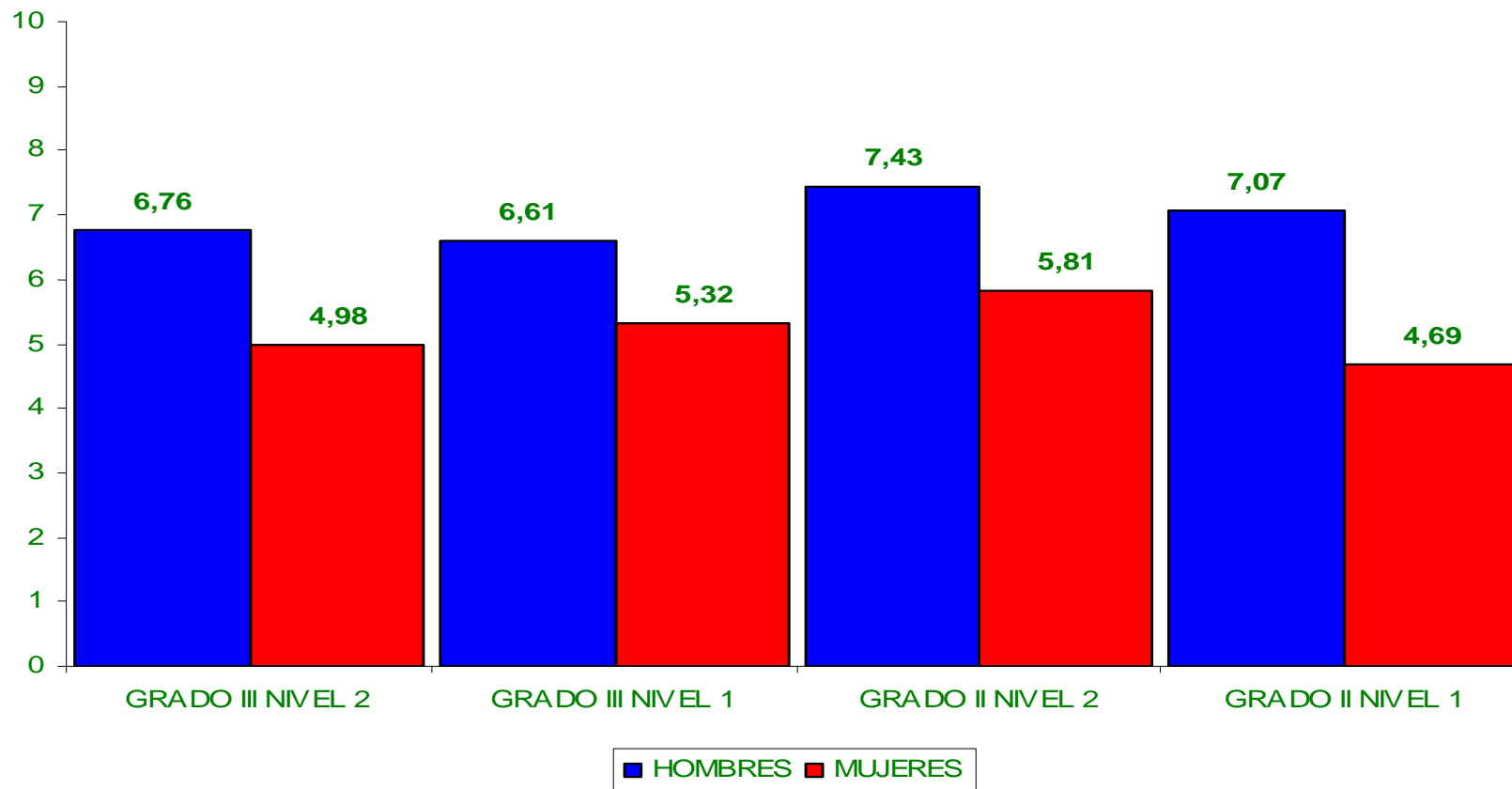


- Esta prestación fundamentalmente está orientada a sufragar el coste de servicios privados acreditados de atención residencial, aunque algunas Comunidades también la utilizan para la compra de servicios de ayuda a domicilio.
- Esta circunstancia explica también que las mujeres presenten mayores porcentajes en este servicio que los hombres.





SERVICIOS DE CENTROS DE DÍA/NOCHE.

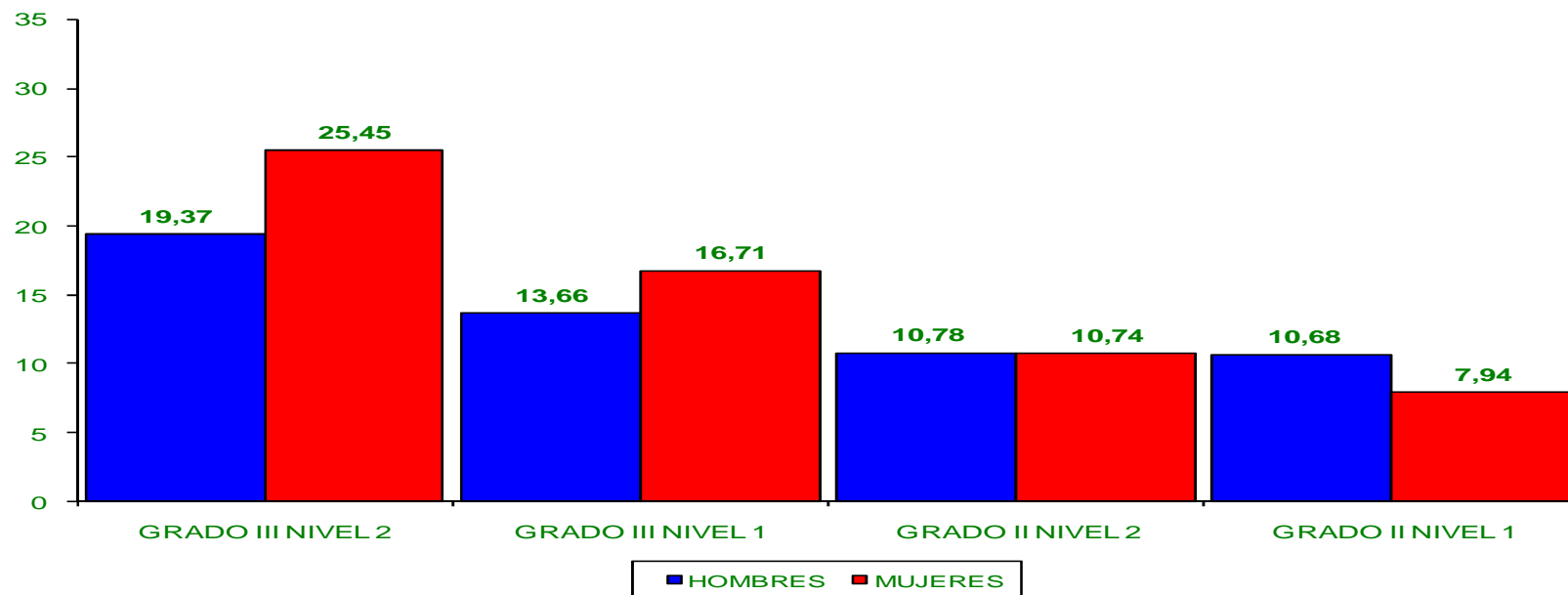


- Hay más hombres perceptores de estos servicios que mujeres





SERVICIOS DE AYUDA A DOMICILIO



- Hay más mujeres perceptoras de los servicios de ayuda a domicilio que hombres perceptores de este servicio.
- Los hombres que permanecen en sus domicilios son fundamentalmente perceptores de la prestación de cuidados en el entorno familiar, al contar en sus entornos en mayor medida con mujeres cuidadoras. Entendemos que es debido a la tradición de cuidados.



PERFIL DE LA PERSONA BENEFICIARIA

- MAYOR DE 80 AÑOS.
- MUJER.
- RESIDENTE EN UNA LOCALIDAD DE MÁS DE 50.000 HABITANTES.
- VALORADA EN SITUACIÓN DE DEPENDENCIA CON UN GRADO III
- PERCEPTORA DE UNA PENSIÓN DE VIUDEDAD DE LA SEGURIDAD SOCIAL.
- TIENE UNA RENTA MEDIA SITUADA ENTRE UNO Y DOS IPREM.
- TITULAR DE PATRIMONIO INMOBILIARIO, FUNDAMENTALMENTE VIVIENDA HABITUAL.

